

El Escritorio

Cuando comencemos a trabajar con Windows en nuestra PC, veremos que el Escritorio incluye unos pocos componentes:

> **Fondo o Escritorio:** Es el espacio que se utiliza para abrir los elementos, y nunca se cierra (sólo cuando se apaga el equipo). Además, allí se colocan los iconos de los programas o archivos, para tener un acceso más rápido a ellos.

> **Iconos:** Son los pequeños dibujos que se ubican sobre el fondo. Están formados por dos elementos: el icono en sí mismo (el dibujo) y su nombre. Por ejemplo, un icono puede representar a un programa y contener el logotipo que lo identifica, junto con su nombre. De esta forma, al hacer doble clic allí, el programa se abrirá.

> **Barra de tareas:** En este lugar aparecen todas las aplicaciones que es-

tán en uso y las ventanas que se encuentran abiertas. Cabe recordar que una de las principales ventajas de Windows es la posibilidad de realizar varias tareas simultáneamente.

> **Menú Inicio:** Presionando el botón correspondiente, se despliega el menú donde se muestran todas las opciones del sistema, tanto los programas instalados, como el acceso a las carpetas y a las funciones de configuración.

Guardar elementos en el Escritorio

El Escritorio también se comporta como una carpeta más dentro del disco duro, lo cual significa que allí es posible guardar documentos y generar subcarpetas, con el fin de tener un acceso rápido a estos elementos. Para hacerlo, al momento de guardar un

archivo, simplemente deberemos seleccionar el Escritorio como ubicación. Es importante mencionar que todo lo que se guarde en este sector se verá como un icono; por lo tanto, es recomendable no colmarlo de elementos, ya que se complicarían la organización y la facilidad de acceso.

// TRUCOS

Ver el Escritorio

Si tenemos muchas ventanas abiertas y queremos ver el Escritorio rápidamente, podemos hacerlo en un solo paso, presionando las teclas <Windows> + <D>.

EL ESCRITORIO DE WINDOWS

Escritorio: Puede ser de un color liso o incluir una imagen para visualizar como fondo. En la página 49 veremos cómo utilizar las opciones para personalizar Windows.

Cursor o puntero: Se utiliza para seleccionar los objetos, y se mueve por medio del mouse.

Botón Inicio: Despliega el menú Inicio, que permite realizar la mayoría de las tareas de la PC.



Papelera de reciclaje: Aquí se guardan los archivos que se van borrando. Actúa como un sistema de seguridad, ya que si eliminamos un archivo y, luego, nos arrepentimos, podemos recuperarlo. Su funcionamiento se verá en detalle en la página 48.

Inicio rápido: Posee iconos para acceder directamente a algunos programas, como el navegador y el cliente de correo.

Barra de tareas: Aquí aparecen las distintas ventanas que están abiertas (carpetas, programas, etc.).

Area de notificación: Permite visualizar la hora, y algunos de los iconos de configuración y de programas activos.

Menú Inicio

Al presionar el botón Inicio, se despliega un menú que contiene todas las tareas que se pueden realizar con la PC: abrir los diferentes programas, ver el contenido de las carpetas, buscar archivos, configurar y personalizar los componentes y abrir alguno de los últimos archivos usados, entre otras opciones. Además, también se incluyen los comandos para cerrar sesión y apagar el equipo. En Windows XP, el menú Inicio es "inteligente", ya que tiene la capacidad de modificarse para mostrar los programas más utilizados y aquellos que fueron abiertos recientemente. De esta manera, por ejemplo, para acceder al navegador, sólo deberemos hacer clic

sobre la opción correspondiente del menú Inicio, sin necesidad de buscar el programa en el listado de las aplicaciones instaladas.

Cómo usar este menú

Para seleccionar cualquiera de las opciones que se muestran en el menú Inicio, simplemente hay que hacer clic sobre la que queremos abrir. Cabe recordar que aquellas que tienen una flecha a la derecha incluyen opciones secundarias que podremos ver posicionando el cursor sobre ellas o haciendo clic allí. Por ejemplo, si presionamos Juegos, se desplegarán todas las opciones con los entretenimientos disponibles.

Apagar el equipo.

Mediante el botón **Apagar** el equipo, podremos acceder a diferentes opciones: **Apagar**, **Reiniciar**, **Cerrar sesión** y **Suspender**.

// TRUCOS

Con el teclado

Si tenemos que desplegar el menú Inicio rápidamente, en cualquier momento, sin necesidad de utilizar el mouse, podemos presionar la tecla con el logo de Windows.

ELEMENTOS DEL MENU INICIO

Nombre e imagen del usuario.

Acceso a la carpeta Mis documentos.

Programas utilizados para navegar por la Web y administrar el correo electrónico.

Aplicaciones usadas recientemente o de uso más frecuente.

Al hacer clic aquí, se despliega un listado con todos los programas instalados en la PC, para abrir el que deseemos.

Cierra la sesión e inicia una nueva con otro nombre de usuario.

Permite acceder a los últimos documentos.

Abre la carpeta Mi música.

Abre Mi PC, para acceder a las distintas unidades de almacenamiento.

Abre el Panel de control, que contiene las opciones de configuración y personalización del sistema operativo.

Abre el Centro de Ayuda y soporte técnico, donde aparecen todas las opciones para recibir asistencia en el uso de Windows.

Visualiza el asistente para efectuar búsquedas dentro de la PC.

Abre un cuadro de diálogo dentro del que se puede indicar un archivo, programa o página web que necesitemos ejecutar.

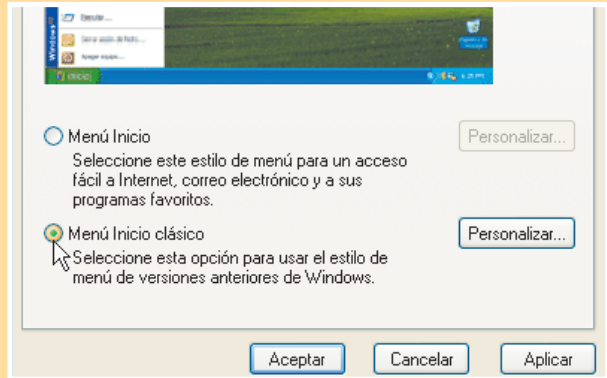
Opciones para apagar, reiniciar, suspender o hibernar el equipo.

CONFIGURAR EL MENU INICIO

Los iconos que se muestran y las principales opciones del menú Inicio pueden configurarse y personalizarse para adaptarlas al gusto y a las necesidades de cada usuario. Estas opciones no afectarán las cuentas de los demás.



01 Para abrir el cuadro de diálogo que nos permitirá modificar estas características, hay que hacer clic derecho sobre el botón Inicio y, entre las diferentes opciones del menú contextual que se despliega, seleccionar **Propiedades**.



02 Marcando la casilla **Menú Inicio clásico**, este elemento se visualizará como en las versiones anteriores de Windows. Si preferimos el de XP, más ameno y fácil de usar, podremos dejar marcada la opción **Menú Inicio**.

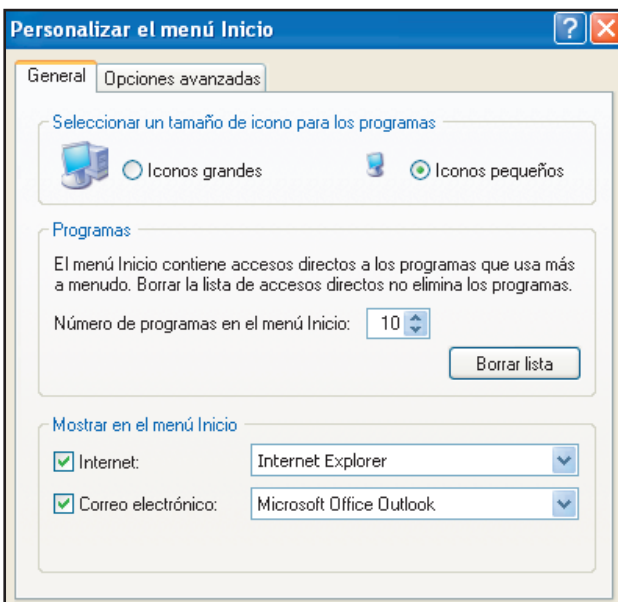
Personalizar

Además de modificar el modo de visualización del menú, es posible configurar los elementos que se presentan en él y acceder a posibilidades adicionales de configuración presionando el botón **Personalizar**. De este modo, se abrirá una nueva ventana en la que podremos modificar:

- > El tamaño de icono para los programas: Seleccionando si deseamos que sea grande o pequeño. Hay que tener en cuenta que, optando por la segunda alternativa, podremos incluir más programas dentro del menú.
- > El número de programas en el menú Inicio: Desde esta opción podremos escoger la cantidad de progra-

mas de uso frecuente que queremos que se incluyan dentro de este menú.

- > Si se incluyen los iconos de Internet: Marcando esta opción, elegiremos si deseamos mostrar los accesos directos al navegador Web y al administrador de correo. También podremos seleccionar los programas que prefiramos utilizar en cada caso.



Yendo a **Personalizar...**, podremos configurar los elementos que se presentan.

// CONSEJOS

Opciones avanzadas

A través de la solapa Opciones avanzadas, accederemos a más alternativas de configuración del menú, que nos permitirán adaptarlo a nuestras propias necesidades y requerimientos:

- > Abrir submenús al posicionar el mouse sobre una opción.
- > Resaltar los programas que estén recién instalados.
- > Mostrar o no los documentos más recientes.
- > Seleccionar los elementos que queremos que se muestren.

La barra de tareas

Como ya vimos al comienzo de esta clase, en la barra de tareas se muestran todos los elementos que están abiertos (en ventanas), de modo que, desde allí, es posible visualizar o poner en primer plano el que nos interese o con el que necesitemos trabajar.

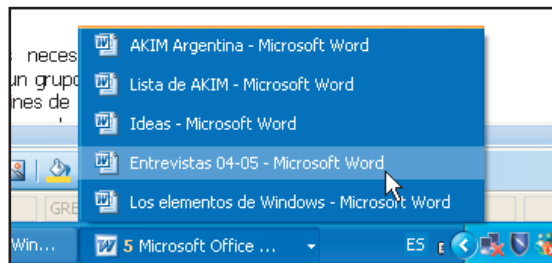
En las próximas páginas veremos todo lo relativo al manejo de las ventanas; por ejemplo, que cualquier elemento que abramos en la PC se presenta en una ventana independiente. De esta forma, podemos tener abiertos simultáneamente varios documentos de Word, el navegador de Internet, el programa de correo electrónico, el contenido de distintas carpetas, etc. Cada uno de estos elementos aparecerá en una ventana, que estará representada por un icono en la barra de tareas.

Si queremos trabajar con alguna de las ventanas abiertas, simplemente deberemos hacer clic en el elemento que la representa en la barra de tareas, con el fin de que se coloque en primer plano y, así, podamos acceder a ella.

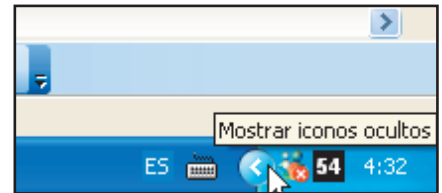
Elementos agrupados

Los elementos similares (por ejemplo, todos los documentos de Word o las carpetas abiertas) se agrupan en el mismo icono de la barra de tareas, para ocupar menos espacio.

En caso de que queramos acceder a un elemento que esté agrupado con otros semejantes, hacemos clic en él



Para ver todos los iconos del Área de notificación, sólo hay que presionar la flecha.



Si las ventanas están agrupadas, podemos hacer clic sobre el elemento de la barra de tareas y elegir la que deseemos.

y, de las opciones que se despliegan, elegimos la deseada (aparecen los nombres de los documentos, archivos o carpetas que han sido agrupados).

Área de notificación

El Área de notificación se ubica en el sector derecho de la barra de tareas. Muestra la hora actual (que está establecida en la PC) y es el lugar donde se nos avisará en caso de que ocurran eventos que requieran de nuestra atención: por ejemplo, al recibir correo nuevo, cuando un contacto de Messenger inicie sesión o al disponer de actualizaciones. Haciendo clic sobre el icono, se desplegará la aplicación en cuestión, para que podamos realizar las acciones necesarias. Inicialmente, sólo veremos los iconos activos (aquellos que estén en uso o hayan sido utilizados recientemente). Si presionamos la flecha **Mostrar iconos ocultos**, podremos ver todos durante varios segundos; luego, se volverán a ocultar para ahorrar espacio en la barra de tareas.

// CONSEJOS

Inicio rápido

El Inicio rápido (por lo general está ubicado a la derecha del botón Inicio, como se ve en la página 28) posee iconos para acceder directamente a algunos programas, como el navegador de Internet, el administrador de correo y el Reproductor de Windows Media. Más allá de los accesos directos que vienen incluidos originalmente, es muy práctico agregar a este sector los iconos de las carpetas y programas que utilizemos con más frecuencia. También posee un botón muy práctico (Mostrar escritorio) que nos permite minimizar todas nuestras tareas y, así, dejar limpio el Escritorio.

VENTANAS ANARANJADAS

En ciertas ocasiones, notaremos que aparecen algunas ventanas de color anaranjado en la barra de tareas. Por ejemplo, si tenemos minimizada una ventana con una sesión de conversación en MSN Messenger o cualquier otro mensajero instantáneo (ver pág. 189), cada vez que reci-

bamos un mensaje de un contacto, el programa lo notificará a través del cambio de color de la ventana y haciendo titilar el icono. Lo mismo sucede cuando un programa que está minimizado finaliza una tarea, o cuando surge un mensaje de error, para avisarnos lo ocurrido.

Acciones con el mouse

La mayoría de estos dispositivos cuentan con dos botones principales: el izquierdo, por lo general el botón primario, que es el más utilizado, y el derecho (también conocido como botón secundario), que permiten llevar a cabo distintas acciones. Hagamos un breve repaso:

> Clic

Consiste en apoyar el puntero del mouse sobre algún lugar de la pantalla (botón, menú, opción, etc.) y presionar una vez el botón izquierdo. Es la operación más frecuente.

> Doble clic

Equivale a apoyar el puntero del mouse en algún lugar de la pantalla (por ejemplo, sobre un icono, para abrir un

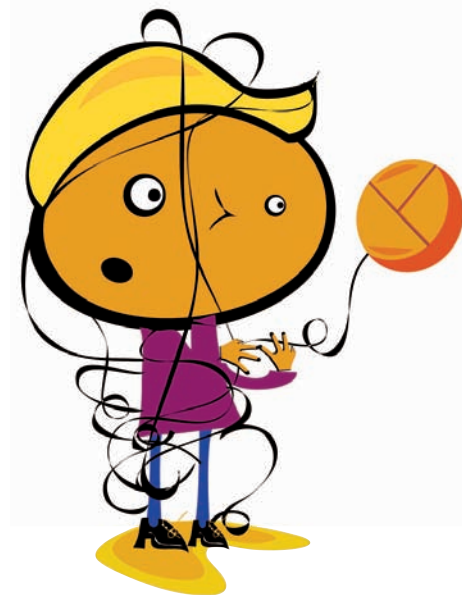
programa) y presionar el botón izquierdo dos veces seguidas, de forma rápida.

> Clic derecho



Significa apoyar el puntero sobre algún elemento y presionar el botón derecho. Este botón es secundario y sólo se emplea en casos puntuales, por ejemplo, para desplegar un menú contextual con opciones del elemento sobre el que hicimos clic.

> Arrastrar y soltar

Implica apoyar el puntero sobre un objeto, hacer clic sobre él y, sin soltar el botón izquierdo, mover el objeto (desplazando el mouse) hacia otro lugar de la pantalla. De esta forma, al soltar el botón, el elemento quedará en su nueva ubicación.



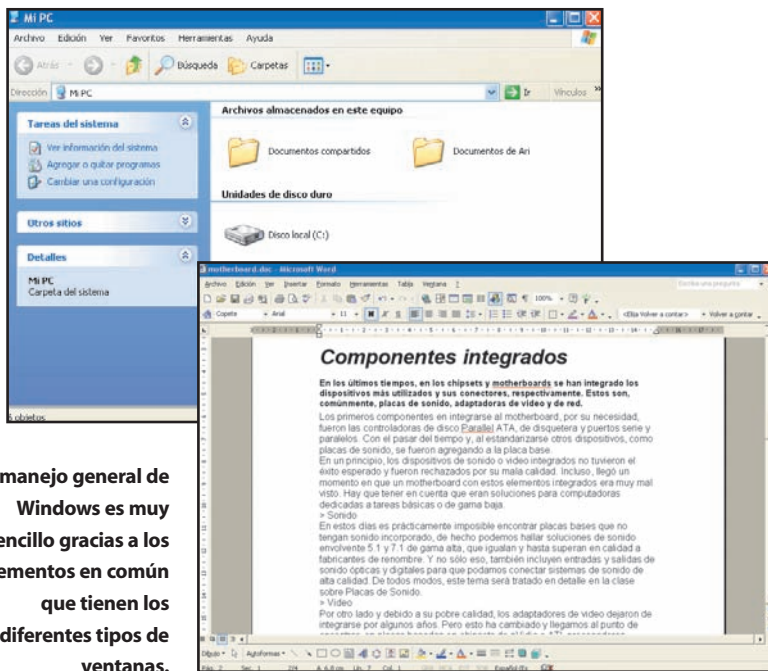
EL PUNTERO DEL MOUSE

Icono	Modo	Significado
	Puntero normal	La mayoría de las veces, el puntero adopta la forma normal: una flecha de color blanco apuntando hacia arriba y hacia la izquierda. Es el que se usa para hacer "clic", "doble clic", mover objetos, etc.
	Trabajando en segundo plano	Si el puntero adquiere esta forma (flecha blanca con un reloj de arena), significa que la PC se encuentra procesando datos, pero aún brinda la posibilidad de seguir trabajando en la misma aplicación.
	Ocupado	Al tomar la forma de un reloj de arena, significa que la PC está trabajando. Mientras tanto, no es posible realizar otras acciones, de modo que deberemos ser pacientes y esperar a que finalice. Si al moverlo hacia otra ventana o al Escritorio, adquiere la forma normal, podemos seguir realizando otras tareas a la vez que la computadora continúa con la operación anterior.
	Selección de hipervínculo	En algunas ocasiones, al apoyar el cursor sobre un texto o imagen, el puntero adopta la forma de una "mano", y, al hacer clic, nos llevará a otro lugar. Se trata de un enlace o hipervínculo (ver pág. 155) y, seguramente, lo ha visto en las páginas web, pero su uso está muy difundido en todas las aplicaciones (incluso, muchas opciones de ayuda se manejan de esta manera).

Las ventanas

La principal característica de Windows como sistema operativo es que todas las tareas se realizan a través de ventanas (justamente, la palabra **windows**, en inglés, tiene este significado). Cuando hablamos de ventanas, nos referimos a marcos rectangulares en donde se muestra cierto contenido. Cada vez que se ejecuta un programa, Windows mostrará una

ventana; si abrimos un documento, lo veremos dentro de una ventana; cuando queramos visualizar el contenido de un CD o un DVD, aparecerá una ventana con los distintos archivos; y si queremos leer nuestros mails, ocurrirá lo mismo. Recordemos entonces que, en general, al hacer clic o doble clic sobre un elemento (icono, botón, etc.), se abre una ventana.



El manejo general de Windows es muy sencillo gracias a los elementos en común que tienen los diferentes tipos de ventanas.

Tipos de ventanas

En función de los elementos que incluyen, hay, básicamente, dos tipos de ventanas bien diferenciadas: aquellas que muestran el contenido de una carpeta o unidad de almacenamiento, y las que muestran programas. Las primeras tienen características similares (varían algunas opciones mínimas, según el tipo de archivos que incluyen): menú, barra de herramientas, contenido, etc. Por el contrario, las ventanas en las que se abren los programas adoptan los elementos específicos de cada aplicación. Más allá de las particularidades de cada caso, hay algunos conocimientos que resultan de gran utilidad en lo que respecta a la organización general de todas las ventanas y de Windows.

Organizar las ventanas

Si bien Windows permite tener varias ventanas abiertas simultáneamente, lo cierto es que sólo es posible trabajar en una a la vez. Supongamos que tenemos abierto un archivo de Word, Internet Explorer y una ventana con el contenido de la carpeta Mis documentos. Para escribir texto, deberemos hacer que la ventana de Word pase a primer plano (se colocará por encima de las demás, en caso de que haya varias superpuestas), y entonces empezará a trabajar allí. Para navegar por un sitio web, tendremos que activar la ventana de Explorer y, luego, ingresar en él. Este cambio entre una ventana y otra se realiza rápidamente y permite la interacción entre distintos elementos: mover archivos de una carpeta a otra, copiar texto de un documento a otro, etc. El movimiento entre ventanas también puede realizarse a través de la barra de tareas, presionando los iconos correspondientes. El icono de la ventana activa aparecerá como si estuviera presionado en la barra, y las demás ventanas permanecerán en espera.

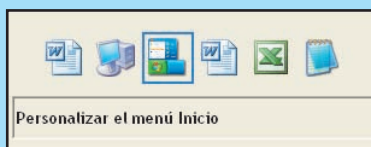
MOVERSE ENTRE VENTANAS

Si deseamos pasar rápidamente de una ventana abierta a otra sin usar el mouse para elegirla de la barra de tareas, podemos utilizar la combinación de teclas <Alt> + <Tab>.

En caso de que tengamos dos o más ventanas abiertas, al presionar esta combinación, veremos un pequeño recuadro en el centro del Escritorio, con los iconos de las respectivas ventanas.

Manteniendo <Alt> apretado,

cada vez que presionemos <Tab> iremos pasando por cada ventana, de modo que tendremos que presionarla la cantidad de veces que sean necesarias para llegar a la que queramos.



Elementos de las ventanas

Además de conocer los diferentes tipos de ventanas y saber cómo organizarlas, resulta de suma utilidad aprender el funcionamiento de los elementos comunes que tienen todas ellas, como los que veremos a continuación:

Botones de control

Para cambiar el estado de las ventanas (ver recuadro), es posible utilizar los botones ubicados en el ángulo superior derecho de cada una:

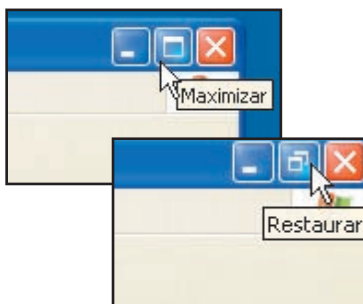
- > El de la izquierda se utiliza para minimizar la ventana.
- > El del medio, para maximizarla (si tiene otro tamaño o está minimizada) o restaurarla (si está maximizada).
- > El botón de la derecha, representado por una equis (X), se usa para cerrar la ventana.

Barra de título

En este sector, de color azul, se especifica el nombre del programa o del elemento abierto en esa ventana. Arrastrando esta barra, es posible desplazar la ventana de un lugar a otro (si no está maximizada), mientras que si hacemos doble clic, podremos maximizarla.

Barras de desplazamiento

Cuando el tamaño de la ventana no nos permite ver todo su contenido, aparecen las barras de desplazamiento.



El botón de control que aparece en el medio varía según el estado en el que se encuentre la ventana.

to, que pueden ser horizontales y/o verticales, según dónde se encuentre la información que no se visualiza en la pantalla en ese momento.

Barra de menús

Todas las opciones de una ventana o las que nos permiten trabajar con un programa están agrupadas en la barra de menús, que se ubica debajo de

la barra de título. Como ya sabemos, haciendo clic en un menú, se despliegan todas sus opciones.

Barras de herramientas

La mayoría de las ventanas poseen barras de herramientas que facilitan su uso, ya que allí se agrupan las principales opciones y utilidades disponibles en los menús.

EL ESTADO DE LAS VENTANAS

Existen tres estados que pueden tomar las ventanas, diferenciados en relación con las dimensiones del Escritorio:

- > **Ventana maximizada:** Es una ventana que ocupa todo el espacio disponible, es decir, que se mostrará en toda la pantalla, exceptuando la barra de tareas.

- > **Ventana minimizada:** La ventana está abierta pero no es visible; se reduce a un botón en la barra de tareas, que, al presionarlo, devuelve la ventana a su tamaño original.

- > **Ventana de tamaño intermedio:** Es la forma de personalizar el tamaño, para que ocupe sólo una parte del Escritorio.

